



Avrupa Birliđi tarafından
finanse edilmektedir.

Yerel Eşitlik Eylem Planları Dijital İzleme Platformu Projesi



3.İzleme İlerleme Raporu Belediye İyi Uygulama Örnekleri

Eylül 2022

Katkı Sunanlar:

Tuğçe KOÇOĐLU

Dilara YÜCEDAL

Bu yayın CEİDizler Hibe Programı kapsamında Avrupa Birliđi'nin maddi desteđi ile hazırlanmıřtır. İerik tamamıyla İnsanca Yařam ve Demokratik Toplum Derneđi'nin sorumluluđu altındadır ve Avrupa Birliđi ile Cinsiyet Eřitliđi İzleme Derneđi'nin grřlerini yansıtmak zorunda deđildir.

İçindekiler

KISALTMALAR SÖZLÜĞÜ	4
YEEP DİP PROJESİ: İYİ UYGULAMA ÖRNEKLERİ	5
1. Ankara Büyükşehir Belediyesi İyi Uygulama Örnekleri	6
2. Ankara Çankaya Belediyesi İyi Uygulama Örnekleri	8
3. Yenimahalle Belediyesi İyi Uygulama Örnekleri	11
4. Antalya Muratpaşa Belediyesi İyi Uygulama Örnekleri	14
5. Bursa Nilüfer Belediyesi İyi Uygulama Örnekleri	15
6. Eskişehir Büyükşehir Belediyesi İyi Uygulama Örnekleri	17
7. İzmir Büyükşehir Belediyesi İyi Uygulama Örnekleri	20
8. Samsun Atakum Belediyesi İyi Uygulama Örnekleri	22
9. Tunceli Belediyesi İyi Uygulama Örnekleri	25

KISALTMALAR SÖZLÜĞÜ

AB: Avrupa Birliđi

ATAK: Atakum Kadın Girişimi Üretim ve İşletme Kooperatifi

CEİD: Cinsiyet Eşitliđi İzleme Derneđi

CEMR: Avrupa Belediyeler ve Bölgeler Konseyi

DİSK: Türkiye Devrimci İşçi Sendikaları Konfederasyonu Ankara Kadın Komisyonu

EBB: Eskişehir Büyükşehir Belediyesi

İYADER: İnsanca Yaşam ve Demokratik Toplum Derneđi

İZBB: İzmir Büyükşehir Belediyesi

KÇA: Kadın ve Çocuk Akademileri

KDM: Kadın Danışma/Dayanışma Merkezi

KSE: Kadın Sığınma Evi

LGBTİ+: Lezbiyen, Gey, Biseksüel, Transgender, İntersex ile birlikte tüm cinsiyet kimlikleri ve cinsel yönelimler

OSİAD: OSTİM Sanayici ve İş İnsanları Derneđi

OSTİM: OSTİM Organize Sanayi Bölgesi

STÖ: Sivil Toplum Örgütü

ŞÖNİM: Şiddet Önleme ve İzleme Merkezi

TCE: Toplumsal Cinsiyet Eşitliđi

TEM: Toplumsal Eşitlik Merkezi

TMMOB: Türk Mühendis ve Mimarlar Odası Birliđi

UN Women: Birleşmiş Milletler Cinsiyet Eşitliđi ve Kadınların Güçlendirilmesi Kurumu

UNHCR: Birleşmiş Milletler Mülteciler Yüksek Komiserliđi

YEED DİP: Yerel Eşitlik Eylem Planlarını Dijital İzleme Platformu Projesi

YEED: Yerel Eşitlik Eylem Planı

YEEP DİP PROJESİ: İYİ UYGULAMA ÖRNEKLERİ

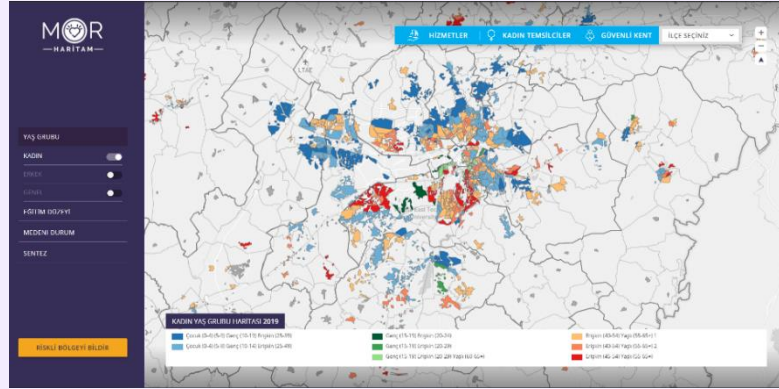
İnsanca Yaşam ve Demokratik Toplum Derneği tarafından 2021 yılında uygulanmaya başlanan Yerel Eşitlik Eylem Planlarını Dijital İzleme Platformu Projesi'nde 1. yılın neredeyse sonuna ulaşıldı. Cinsiyet Eşitliğini İzleme Derneğince (CEİD) yürütülen "Türkiye'de Katılımcı Demokrasinin Güçlendirilmesi: Toplumsal Cinsiyet Eşitliğinin İzlenmesi Projesi Faz II" CEİD'izler Hibe Programı kapsamında desteklenen proje; Ankara, Samsun, Eskişehir, Bursa, İstanbul, İzmir, Antalya, Tunceli illerinde uygulanmaktadır. 10 sivil toplum örgütü ve 10 yerel yönetim ise proje faaliyetlerinin gerçekleşmesinde görev almaktadır.

YEEP DİP Projesi'nde şimdiye değin 2 farklı İlerleme Raporu yayımlanmıştır. 1. İlerleme Raporu'nda, halihazırda YEEP yürüten 3 proje iştirakçisi belediyenin kısa vade faaliyetleri hak temelli izlenmesi yapılmış ve devamında bu 3 belediye ile şimdilerde Yerel Eşitlik Eylem Planları'nı başarıyla yürüten 7 belediyenin "Eğitim", "Katılım", "Kentsel Hizmetler", "İstihdam", "Sağlık" ve "Şiddet" tematik alanlarında mevcut durumu ortaya konmuştur. 2. İlerleme Raporu kaynağını YEEP DİP Projesi faaliyetlerinden olan "Teknik İzleme Ziyaretleri"ndeki gözlemlerden almış; YEEP'lerin hazırlık ve uygulama aşamasında ortaklaşan sorunlar tartışılırken, çözüm önerileri sunulmuştur. Ayrıca 10 yerel yönetimin YEEP'lerindeki 3 ve 6 aylık ilerlemeleri üzerinden izlemeleri yapılmıştır.

3. İlerleme Raporu ise projede geçen 1 yıllık doygun deneyimin ardından, yerelde toplumsal cinsiyet eşitliğini sağlama yolundaki uygulamaların görünür kılınması ve savunuculuğu ihtiyacına dayanmaktadır. YEEP-DİP Projesi, YEEP'lerin toplumsal cinsiyete duyarlı, göstergeye dayalı, erişilebilir, açık kaynaklı ve sürdürülebilir biçimde izlenmesinin sağlanması ve YEEP odağında belediyeler ve sivil toplum kuruluşları arasında dayanışma kültürünün oluşmasını hedeflemektedir. Bu amaç doğrultusunda deneyim paylaşımı çalışmaları, online ve yüz yüze izleme faaliyetleri, paydaş toplantıları gerçekleştirilmiştir. Tüm diyalog alanı yaratan etkinlikler ardından, YEEP'in öznesi olan herkesin birbirinden duyarak güçlendiği yönünde güçlü geri dönütler gelmiştir. YEEP'lerin uygulanması, proje iştirakçisi 10 belediyeyi temsilen projede sorumluluk üstlenen belediye personellerinin, eylem planının her aşamasındaki yoğun emekleriyle var olmaktadır. YEEP'lerin sürdürülebilirliği, İzleme Heyeti üyeleri bir baskı ve talep mekanizması olarak hak temelli yaklaşım ve toplumsal cinsiyete duyarlı veriden beslenen izleme sürecini özenle yürütmeleriyle mümkün olmuştur. Tüm paydaşlar, yerel düzeyde yaşanan toplumsal cinsiyet eşitsizliğini ortadan kaldırma yolunda ortaklaşa bir mücadele vermektedir. Geldiğimiz noktada İyi Uygulama Örnekleri, deneyimlerin paylaşılması, dayanışmayla gelen kazanımların yaygınlaşması ve birbirimizden öğrenme amacını taşımaktadır.

1. Ankara Büyükşehir Belediyesi İyi Uygulama Örnekleri

Mor Haritam Projesi	
Uygulamanın Konusu:	Kadınların kentsel hizmetlere aktif katılımlarının sağlanması.
Uygulamanın Hedef Grubu:	Kent hizmetlerinden yararlanan kadınlar
Uygulamanın Paydaşları:	UN WOMEN (Birleşmiş Milletler Kadın Birimi)
Uygulamanın Amaç ve Önemi:	Ankara Büyükşehir Belediyesinin kadın merkezleri, sosyal yardımlar, gündüz bakımevleri gibi toplumsal cinsiyete duyarlı hizmetlerini gösteren Mor Haritam, Ankara'nın kadınlar için daha güvenli hale getirilmesini amaçlamaktadır. 27 Ocak'ta hayata geçen Mor Haritam Türkiye'deki ilk örneklerden bir tanesidir.
Uygulamanın YEEP Hedef ve Öncelikleriyle İlgisi:	2021-2024 YEEP'i Kentsel Hizmetler ve Katılım başlıklarını desteklemektedir.
Uygulamanın İlgili Olduğu YEEP Genel Hedef, Alt Hedef, Faaliyet/Yöntem Maddesi:	Hedef 3: Kadın ve Kentsel Hizmetler Alt Hedef 3.1: Kentin Kadınlar İçin Daha Uygun Hale Getirilmesi
Uygulamanın Özeti:	Harita, kentte kadınlar için var olan bütün hizmet birimlerinin bir haritada toplandığı tasarımdır.
Uygulamanın Kazanımları/Sonuçları:	Harita, kentte kadınlar için var olan bütün hizmet birimlerinin bir haritada toplandığı tasarımdır. Mor Haritam aracılığıyla Ankara'da hizmet veren kreş, ŞÖNİM, karakol, meslek edindirme kursları, KDM ve şiddetle ilgili başvurulabilecek mekanizmalara dair bilgilere ulaşılabilmektedir. Ayrıca harita ile bu kadınlar yaşadıkları mahalleye en yakın kurumun hangisi olduğu bilgisine erişebilmektedir. UN Women Mor Haritam uygulaması ile kadınların güvenlik, gündüz bakımevleri, sosyal yardımlar gibi çeşitli ihtiyaçlara kolay ulaşmasını amaçlanmaktadır.
Uygulamanın varsa sınırlılıkları ve/veya riskleri:	Sistem yavaşlığı ve erişilebilirliğin düşüklüğü.
Uygulama İçerikleri/Kaynakları:	morharitam.ankara.bel.tr



Yeni Hayat Satış Alanı

Uygulamanın Konusu:	“Yeni Hayat” Hediyeelik Eşya Dükkanı, “Şiddet Mağduru Kadınların İstihdama Katılımının Kolaylaştırılması Projesi” kapsamında Birleşmiş Milletler Mülteciler Yüksek Komiserliği (UNHCR) ortaklığıyla hizmet vermeye başlamıştır.
Uygulamanın Hedef Grubu:	Kadın sığınma evinden destek alan kadınlar
Uygulamanın Paydaşları:	UNHCR (Birleşmiş Milletler Mülteciler Yüksek Komiserliği)
Uygulamanın Amaç ve Önemi:	Sığınma evinden destek alan kadınların bağımsız hayata geçişlerini kolaylaştırmak hedeflenmektedir.
Uygulamanın YEEP Hedef ve Öncelikleriyle İlgisi:	Bu proje kapsamında toplumsal cinsiyete dayalı şiddet nedeni ile kadın sığınma evlerinden destek alan kadınlar için bir meslek atölyesi kurulmuştur.
Uygulamanın İlgili Olduğu YEEP Genel Hedef, Alt Hedef, Faaliyet/Yöntem Maddesi:	Hedef 5: İstihdam Alt Hedef 5.1: Kadınların Ekonomik Hayata Eşit Katılımını Sağlamak Faaliyet 5.1.3: Sığınma evlerinde atölye kurulması ve Başkent Markette Satışlarının yapılması
Uygulamanın Özeti:	Proje kapsamında toplumsal cinsiyete dayalı şiddet nedeni ile kadın sığınma evlerinden destek alan kadınlar için bir meslek atölyesi kurulmuştur. Kurulan atölyede üretilen ürünlerin satışı için “Yeni Hayat” dükkanı kullanılmaktadır. Dükkanın amacı satılacak olan ürünlerin geliri ile üretime katılan kadınların desteklenmesidir. Bunun sonucunda sığınma evinden destek alan kadınların bağımsız hayata geçişlerini kolaylaştırmaktır.
Uygulamanın Kazanımları/Sonuçları:	Sığınma evinden destek alan kadınların bağımsız hayata geçiş sürecinin atölye ve üretim çalışmalarlarıyla desteklenmesidir.
Uygulamanın varsa sınırlılıkları ve/veya riskleri:	Kadın sirkülasyon fazlalığının üretim verimliliğini etkilemesi

Uygulama İçerikleri/Kaynakları:



2. Ankara Çankaya Belediyesi İyi Uygulama Örnekleri

Elimin Emegi Evimin Ekmeği

Uygulamanın Konusu:	Çankaya bölgesinde bulunan kadın kooperatiflerini desteklemek ve ev eksenli çalışan kadınların ekonomik olarak güçlenmesine katkı sağlamak
Uygulamanın Hedef Grubu:	Ev eksenli çalışan kadınlar
Uygulamanın Paydaşları:	Sınırlı Sorumlu Ankara Zeytindalı Kadın, Çevre, Kültür ve İşletme Kooperatifi ve Birleşmiş Kadınlar Kooperatifi ve Çankaya Kadın Eli ve Emegi Yardımlaşma Dayanışma Kooperatifi (Şu an aktif değil)
Uygulamanın Amaç ve Önemi:	Çankaya Belediyesindeki tüm birimlerin çalışmalarının odağında olduğu gibi toplumsal cinsiyet eşitliği ve kadın çalışmaları alanında farkındalık yaratmak ve pandemi sürecinde vatandaşlara hizmet götürülmesi proje amaçlarındandır. Ayrıca pandemi döneminde en çok kadınların mağdur edildiği görülmüş ve bu farkındalık doğrultusunda hareket edilerek kadınların ekonomik açıdan güçlenmesi ve gelir elde etmesi proje amaçlarının başında yer almıştır. Bu süreçte açılmayan kadın emeği stantlarının yerine kadın kooperatifleri iş birliği ile "Elimin Emegi Evimin Ekmeği" projesi hayata geçirilmiştir.
Uygulamanın YEEP Hedef ve Öncelikleriyle İlgisi:	Söz konusu uygulama 2019-2023 YEEP'inin İstihdam başlığının genel hedef ve öncelikleriyle örtüşmektedir.
Uygulamanın İlgili Olduğu YEEP Genel Hedef, Alt Hedef, Faaliyet/Yöntem Maddesi:	İstihdam başlığı altında, Özel Amaç 3.1: Ev eksenli çalışan kadınlara ürün geliştirme ve pazarlama konusunda desteklerin geliştirilmesi
Uygulamanın Özeti:	2017 yılından bu yana açılan ücretsiz kadın emeği stantları pandemi döneminde açılmadığı için, kadın kooperatifleri ile birlikte "Elimin Emegi Evimin Ekmeği" projesini hayata geçirilmiştir. Toplumsal cinsiyet eşitliğinin sağlanması, konunun öznelinin sürece aktif katılımıyla mümkün olmaktadır. Bu doğrultuda Çankaya Belediyesi tüm projelerini bu bakış açısıyla yapmaya özen göstermekte ve katılımcılık ilkesi tüm çalışmalarının odağında yer almaktadır. Bu nedenle sürecin başından itibaren hem kadın kooperatifleri hem de kadınlarla daha önce yapılan çalışmalar sonucunda ortaya çıkan görüş ve talepler ile proje şekillenmiştir. Ayrıca, Birleşmiş Milletler Nüfus Fonu ile 2022 Temmuz ayında imzalanan protokol kapsamında Çankaya Belediyesine bağlı İnönü Parkı'nda kurulacak olan satış kulüpleri ile kadınlara ücretsiz olarak stant desteği sağlanacaktır.
Uygulamanın Kazanımları/Sonuçları:	İhtiyaç sahibi 60 kadına 6000 adet maske dikimi yaptırılmış ve bu maskeler Çankayalılara dağıtılmıştır. 46 kadına 2500 adet keçe cüzdan dikimi yaptırılmakta ve bu cüzdanlar evlenen çiftlere hediye edilmektedir. 53 kadın, 5300 adet file örmüş ve bu fileler ihtiyaç sahibi ailelere dağıtılan meyveler için kullanılmıştır. 60 kadın 6000 adet maske cüzdanı dikmiş; bu cüzdanlar 8 Mart Dünya Kadınlar günü etkinliğinde dağıtılmıştır ve hala dağıtılmaya devam edilmektedir. 30 kadının diktığı 5000 adet bez çanta yine 8 Mart etkinliğinde dağıtılmıştır ve dağıtılmaya devam edilmektedir. Bunların yanı sıra, 84 kadından gündüz bakımevlerinde masal ve oyun odaları ve "Hoş Geldin Bebek" seti için 1135 adet amigurumi oyuncak satın alınmıştır. 2022 Mart ayında dağıtılmak üzere, 35 kadın atık kumaşlardan geri dönüşüm olarak 2700 adet bez çanta dikimi yapmıştır. Proje kapsamında toplamda ihtiyaç sahibi 368 kadına ekonomik destek sağlanmıştır. Ağa kayıtlı olan yaklaşık 1200 kadına da destek olmaya devam etmek istenmektedir. Böylelikle, proje ortağı olan 3 kadın kooperatifi de pandemi koşullarında desteklemiştir. 1 Eylül 2022 itibari ile açılacak olan kalıcı stant yerleri ile yüzlerce kadına daha ulaşmak hedeflenmektedir.
Uygulamanın varsa sınırlılıkları ve/veya riskleri:	1 Eylül 2022 itibari ile açılması planlanan kalıcı stant yerlerinde yer alacak kadınların yalnızca Çankaya bölgesinde ikamet ediyor olması şartı ve kadınların satış yapabilmelerinin garantisi bulunmaması.
Uygulama İçerikleri/Kaynakları:	https://www.cankaya.bel.tr/news/11339/Cankayali-Kadınlar-Dayanışmayı-Oruyor/ https://www.cankaya.bel.tr/news/11326/Cankaya-Pandemi-Doneminde-Kadınları-da-Unutmadı/ https://www.cankaya.bel.tr/news/11213/Cankayali-Kadınlar-Cocuklar-Icin-Uretti/ https://www.cankaya.bel.tr/news/11187/Cankayadan-Kadın-Emegine-Destek/



Mor Bayrak

Uygulamanın Konusu:	Kadınların sosyal hayata ve istihdama eşit katılımını sağlayıcı projeler üretmek
Uygulamanın Hedef Grubu:	Kadın girişimciler, istihdama katılmak isteyen kadınlar, Çankaya bölgesinde yer alan ve çalışan sayısının en az yarısının kadın olduğu işletmeler
Uygulamanın Paydaşları:	İç paydaşlar: Çankaya Belediyesi Kadın ve Aile Hizmetleri Müdürlüğü Çankaya Belediyesi Ruhsat ve Denetim Müdürlüğü
Uygulamanın Amaç ve Önemi:	Toplumsal cinsiyet rolleri nedeniyle kadınların istihdama eşit katılımı sağlanamamaktadır. Bu sebeple kadınların istihdama eşit katılımının sağlanması ve kadın girişimciliğinin desteklenmesi uygulamanın hedefidir.
Uygulamanın YEEP Hedef ve Öncelikleriyle İlgisi:	Söz konusu uygulama 2019-2023 YEEP İstihdam başlığının genel hedef ve öncelikleriyle örtüşmektedir.
Uygulamanın İlgili Olduğu YEEP Genel Hedef, Alt Hedef, Faaliyet/Yöntem Maddesi:	İstihdam başlığı altında, Faaliyet 1.3.1: İşyerlerine yönelik belirlenen TCE kriterlerine uygun işyerlerine Mor Bayrak verilmesine devam etmek
Uygulamanın Özeti:	Toplumsal cinsiyet eşitliği ile ilgili farkındalık yaratmak, kadın girişimcilerin sayısını artırmak, kadınların toplumda çağdaş ve güçlü bireyler olarak yer almalarını sağlamak amacıyla başlatılan 'Mor Bayrak Projesi'yle; Çankaya'da toplumsal cinsiyet eşitliğine ve kadın istihdamına önem veren, kaliteli ve temiz hizmet sunan tüm işyerleri, "Mor Bayrak" ödülü için Çankaya Belediyesine başvurabilmektedir. Koşullara uyan işletmeler "Mor Bayrak" belgesi ve logosunu tüm reklam, tabela ve menülerinde kullanabilmektedir. BAŞVURU ŞARTLARI Projeye göre, "Mor Bayrak" almak için başvuran işletmelerde, <ul style="list-style-type: none">• Kadın girişimci veya çalışanlarının %50'si ya da daha fazlasının kadın olması,• İşyerinin engellilerin erişimine uygun olması,• İşyerinin kaliteli ve temiz hizmet vermesi,• İşyerinde aynı işi veya eşdeğer nitelikte işi yapan kadın ve erkek çalışanların aynı ücreti alması,• İşyerinin asgari teknik ve hijyen şartlara sahip olması hususları aranmaktadır.
Uygulamanın Kazanımları/Sonuçları:	2017 yılında başlayan uygulama kapsamında 17 işletmeye Mor Bayrak verilmiştir. Asılan tabelalar ile kadın girişiminin ve istihdamının desteklenmesi için farkındalık yaratılmıştır.
Uygulamanın varsa sınırlılıkları ve/veya riskleri:	Pandemi döneminde işletmelerin uzun süre kapatılması nedeniyle Mor Bayrak bu süreçte verilememiştir.
Uygulama İçerikleri/Kaynakları:	https://www.cankaya.bel.tr/pages/8631/MOR-BAYRAK-PROJESI/ https://www.cankaya.bel.tr/news/6315/Cankayadan-Bir-Ilk-Daha-Mor-Bayrakli-Isyeri-Uygulamasi-Basliyor/ https://www.cankaya.bel.tr/pages/3950/ESITLIKCI-CANKAYAYA-MOR-BAYRAK/ https://www.cankaya.bel.tr/news/8382/Girisimcinin-Tercih-Cankaya/ https://www.cankaya.bel.tr/news/8241/Guclu-Kadinlar-Cankayaya-Renk-Katiyor/



Eşitlik ve Farkındalık Ayı

Uygulamanın Konusu:	8 Mart Dünya Kadınlar Günü etkinlikleri çerçevesinde Mart Ayını “Eşitlik ve Farkındalık Ayı” ilan ederek, bu kapsamda sivil toplum örgütleri iş birliğinde Çankaya Evleri ve Kültür Merkezleri başta olmak üzere ay boyunca eğitim ve farkındalık çalışmaları düzenlemek
Uygulamanın Hedef Grubu:	Çankaya ilçesinde ikamet eden kadın, çocuk, LGBTİ vs.
Uygulamanın Paydaşları:	STÖ’ler, üniversiteler, belediyeler, kadın kooperatifleri
Uygulamanın Amaç ve Önemi:	Çankaya’da bölgenin ihtiyacına yönelik olarak çocuklara, kadınlara ve LGBTİ’lere yönelik toplumsal cinsiyet eşitliği ve ayrımcılık konularında farkındalık yaratmak hedeflenmiştir.
Uygulamanın YEOP Hedef ve Öncelikleriyle İlgisi:	Uygulama 2019-2023 YEOP’i Eğitim, Katılım ve Sağlık başlıklarıyla örtüşmektedir.
Uygulamanın İlgili Olduğu YEOP Genel Hedef, Alt Hedef, Faaliyet/Yöntem Maddesi:	Eğitim başlığı altında, Genel Hedef 3: Çankaya’da toplumsal cinsiyet eşitliği farkındalığının sağlanmasına katkıda bulunulması. Katılım başlığı altında, Özel Amaç 1.1: Çankaya’da yaşayan kadınların ve ayrımcılığa maruz kalan diğer grupların ihtiyaç ve taleplerinin belirlenmesine ve görünür kılınmasına yönelik düzenli çalışmalar yapılması. Sağlık başlığı altında, Faaliyet 1.2.1: Kadın sağlığına yönelik Çankaya Evlerinde, Bahar Evlerinde, Belediye Kadın Sığınma Evinde ve Belediye Halk Sağlığı Merkezinde ilkyardım, kadın sağlığı eğitimlerini düzenli aralıklarla vermek ve bu alanda farkındalık çalışmalarına devam etmek.
Uygulamanın Özeti:	Çankaya Belediyesi, 2018 yılından itibaren Mart ayını “Eşitlik ve Farkındalık Ayı” olarak ilan etmiştir ve ay boyunca Çankaya Evleri, Sanat Merkezleri ve Bahar Evlerinde toplumsal cinsiyet eşitliği, kadına yönelik şiddet, kadın hakları, ayrımcılık, sağlık gibi konularda eğitim ve farkındalık çalışmaları gerçekleştirilmektedir. Bunların yanı sıra okullarda flört şiddeti, ayrımcılık, TCE ve akran zorbalığı konularında seminer verilmektedir. Salon etkinlikleri kapsamında sanat merkezlerinde konu ile ilgili konferans, panel, söyleşi, konser ve tiyatro gibi etkinlikler düzenlenmektedir. Tüm bu etkinlikler öncesinde ilgili sivil toplum kuruluşlarının bilgi, deneyim ve önerilerine açık toplantılar yapılarak program oluşturulmaktadır. 8 Mart Dünya Kadınlar Günü etkinlikleri kapsamında dağıtılacak olan hediyeler kadın kooperatifleri iş birliği ile hazırlanmaktadır.
Uygulamanın Kazanımları/Sonuçları:	Uygulama ile toplumsal cinsiyet eşitliği ve ayrımcılık farkındalığı oluşturulmakta ve tüm çeşitliliğiyle kadınlara ve çocuklara ulaşılmaktadır. Aynı zamanda dağıtılan hediyeler ile kadın kooperatifleri desteklenmektedir. 2018 yılından bugüne dek binlerce kişiye ulaşılmıştır.
Uygulamanın varsa sınırlılıkları ve/veya riskleri:	Etkinlikler gönüllülük esasına dayalı olduğu için katılımcı problemi yaşanabilmesi, Çankaya evlerinde etkinlikler gündüz saatlerinde olmasından dolayı çalışan kesime ulaşamaması riskleri mevcuttur.
Uygulama İçerikleri/Kaynakları:	https://www.cankaya.bel.tr/news/8528/Cankayada-Esitlik-Ayi-Basladi/ https://www.cankaya.bel.tr/news/10839/Cankayada-Esitlik-ve-Farkindalik-Ayi-Basliyor/ https://www.cankaya.bel.tr/news/8552/Kadınlar-Saglik-Egitiminde-Bulustu/ https://www.cankaya.bel.tr/news/8604/Cankayada-8-Mart-Haftasi-Dolu-Dolu/ https://www.cankaya.bel.tr/news/8577/8-Mart-Haftasinda-Tiyatro-ve-Konserler/ https://www.cankaya.bel.tr/news/10858/Belediye-ve-Universite-Kadınlar-Icin-El-Ele/ https://www.cankaya.bel.tr/news/8642/Cocuklara-Oyunla-Istismar-Egitimi/



3. Yenimahalle Belediyesi İyi Uygulama Örnekleri

Şiddet Mağduru Kadınların Sosyal Ekonomik Destek Sistemlerinin Geliştirilmesi Modeli

Uygulamanın Konusu:	Proje, sivil toplum iş birliğinde 2016 senesinde Ostim Sanayici ve İş İnsanları Derneği (OSİAD) Hacettepe Üniversitesi ve Yenimahalle Belediyesi olarak gerçekleştirilmiştir.
Uygulamanın Hedef Grubu:	Ankara'da belediye ve bakanlığa bağlı sığınma evinde kalan 50 kadın
Uygulamanın Paydaşları:	OSTİM Sanayici ve İş İnsanları Derneği (OSİAD) Hacettepe Üniversitesi ve Yenimahalle Belediyesi
Uygulamanın Amaç ve Önemi:	Şiddet mağduru kadınların yeniden hayata tutunması ve ekonomik özgürlüklerini kazanabilmesi için geleneksel meslekler dışında olan mesleklerde yer almalarının sağlatılarak kamusal alanda görünür kılınmalarını amaçlamaktadır.
Uygulamanın YEEP Hedef ve Öncelikleriyle İlgisi:	Bu çalışma, 2021-2024 YEEP'i Şiddet başlığında yer alan şiddet mağduru kadınların güçlenip, eğitim alıp, işe girip güçlenmelerine yönelik çalışmaları kapsamaktadır.
Uygulamanın İlgili Olduğu YEEP Genel Hedef, Alt Hedef, Faaliyet/Yöntem Maddesi:	Şiddet başlığı altında, Genel Hedef 1: Kadına Yönelik şiddetle mücadele Alt Hedef 1.1 Kadına yönelik şiddetle etkin mücadele sağlamak İstihdam başlığı altında, Genel Hedef 1: Kadınların ekonomik Hayata eşit katılımını sağlamak Alt Hedef 1.1 Kadınların ekonomik Hayata eşit katılımını artırmak
Uygulamanın Özeti:	Ankara'da belediye ve bakanlığa bağlı sığınma evinde kalan 50 kadına, 6 ay boyunca kaynakçılık, lojistik ve plastik enjeksiyon eğitimleri OSTİM Gazi Meslek Yüksek okulu eğitmenleri tarafından verilmiştir. Eğitim alan kadınlar, daha sonra OSTİM'de bulunan firmalarda iş başı stajlarını yapmış ve sonrasında bu firmalarda çalışmaya başlamışlardır. OSTİM OSB'de toplam 50 işletmede 2500 kişiye Kadına yönelik şiddet konusunda farkındalık eğitimi verilmiştir. Eğitime katılan işletmelere de "Kadın Dostu İşletme" belgesi verilmiştir. OSİAD içerisinde Kadına yönelik şiddet konusunda psiko-sosyal destek hizmeti verebilecek Kadın Danışma merkezi kurulmuştur.
Uygulamanın Kazanımları/Sonuçları:	Projenin en önemli çıktısı Yenimahalle Belediyesi tarafından OSTİM'de yapılan kreş olmuştur. Kadın Dostu Kentler kapsamında hazırlanan YEEP doğrultusunda kreşin 7/24 çalışır kreş haline dönüştürülmesi için çalışmalar yürütülmektedir. Kadınların sanayide sadece geleneksel işler dışında çalışabilmelerinin önü açmış ve bu alanlardaki görünürlüklerinin artması sağlamıştır.
Uygulamanın varsa sınırlılıkları ve/veya riskleri:	Projede sığınma evlerinde kalan kadınlar hedef grup olarak düşünülmüştür. Güvenliklerini ve gizliliklerini sağlamak için tüm riskler düşünülmüştür.
Uygulama İçerikleri/Kaynakları:	https://v2.yenimahalle.bel.tr/kadin-kaynaccilar-yenimahallede-yetisiyor/



Yenimahalle Belediyesi Kreşler

Uygulamanın Konusu:	Kurum içi kapasite artırma
Uygulamanın Hedef Grubu:	Yenimahalle ilçesinde oturan aileler ve çocukları
Uygulamanın Paydaşları:	Yenimahalle Belediyesi
Uygulamanın Amaç ve Önemi:	Kreşler, Yenimahalle ilçesindeki 13 ayrı noktada hizmet vermektedir. Yıllık ortalama 2000 çocuğa eğitim olanağı sunulmaktadır.
Uygulamanın YEOP Hedef ve Öncelikleriyle İlgisi:	Uygulama hem ilçede hem de belediye içi işleyişte, tüm program ve çalışmalarda toplumsal cinsiyet eşitliğini gözetilen bir bakış açısına ve hizmet anlayışına sahiptir.
Uygulamanın İlgili Olduğu YEOP Genel Hedef, Alt Hedef, Faaliyet/Yöntem Maddesi:	İstihdam başlığı altında, Hedef 1: Kadınların Ekonomik Hayata Eşit Katılımını Sağlamak Alt Hedef 1.1: Kadının Ekonomik Hayata Eşit Katılımını Artırmak Faaliyet 1.1.2 Kreş saatlerinin kadınların çalışma saatlerine göre düzenlenmesi
Uygulamanın Özeti:	Yenimahalle Belediyesi Kreş ve Gündüz Bakımevleri kapsamında ilçe sınırları içerisindeki 13 okulda yaklaşık 2000 öğrenciye eğitim verilmektedir. Her öğrencinin farklılıkları gözetilerek şekillendirilen eğitim anlayışı ile çocukların geleceğe daha emin adımlarla yürümeleri amaçlanmaktadır. Çağdaş, sorun çözme kabiliyeti yüksek, yaratıcı, özgüven sahibi, topluma ve kendine karşı sorumluluklarını bilen nesillerin yetiştirilmesi amaçlanmaktadır.
Uygulamanın Kazanımları/Sonuçları:	Yenimahalle ilçesinde şu ana kadar toplamda 13 adet Kreş ve Gündüz Bakımevi açılmıştır ve bu kreşler bölge halkına hizmet vermeye devam etmektedir. Yenimahalle Belediyesi kadın ve çocukların sağlık, eğitim, sosyal hizmet ve istihdam olanakları ile kapsamlı ve kaliteli kentsel hizmetlere ulaşmasını önemsemekte ve çalışmalarını bu şekilde önceliklendirmektedir.
Uygulama İçerikleri/Kaynakları:	https://www.ybisletmeistirakler.com/bolumlerimiz/kresler/



Nefes-Engelliler İçin Sosyal Tesis

Uygulamanın Konusu:	Kurum içi kapasite artırma
Uygulamanın Hedef Grubu:	Yenimahalle bölgesinde yaşayan engelli bireyler ve aileleri
Uygulamanın Paydaşları:	Yenimahalle Belediyesi
Uygulamanın Amaç ve Önemi:	Karşıyaka Kapalı Pazar Yeri ve Sosyal Tesisleri'ndeki engelliler için kurulan tesisten 440 engelli yararlanmaktadır. Bu birimde resim, müzik, eğlenceli sanat, takı tasarımı ve ağaç işleri atölyeleri bulunmaktadır. Fitness salonu ve 2 özel çocuk sınıfı mevcuttur. Engelli çocuklu aileler için aile danışmanlığı hizmeti verilmektedir.
Uygulamanın YEEP Hedef ve Öncelikleriyle İlgisi:	Engelli vatandaşların sosyal hayata katılması, el beceri vb. eğitimler alıp kapasitelerinin gelişmesi amaçlanmaktadır.
Uygulamanın İlgili Olduğu YEEP Genel Hedef, Alt Hedef, Faaliyet/Yöntem Maddesi:	2021-2024 YEEP'i Kentsel Hizmetler ve Katılım hedeflerini desteklemektedir.
Uygulamanın Özeti:	Engelli vatandaşların sosyal hayata katılımını sağlamak ve sorunlarının tespit edilerek anında çözüme kavuşturulması amaçlanmıştır. Engelli bireylerin ailelerinin de biraz da olsa nefes almaları, engelli bireyler için düzenlenen kültürel ve sosyal etkinlikler ile eğlenip iyi vakit geçirmeleri, moral ve motivasyon yaratmak hedeflenmektedir.
Uygulamanın Kazanımları/Sonuçları:	Nefes biriminde "Engelsiz Yenimahalle" sözcüğünün karşılığını vermek için projeler yürütülmekte ve çalışmalar yapılmaktadır. Belediye bünyesinde bulunan 'Engelliler Birimi' ile engellilere yönelik projeler yürütmenin yanında ilçe sınırlarında bulunan engellilerin hayatlarını kolaylaştırmak için çalışmalar sürdürülmektedir. Bölgedeki engellilerin tespit edilip yaşadıkları zorlukları kolaylaştırmak için faaliyetler yürütülmektedir.
Uygulama İçerikleri/Kaynakları:	https://www.ybisletmeistirakler.com/bolumlerimiz/engelliler-birimi/



4. Antalya Muratpaşa Belediyesi İyi Uygulama Örnekleri

Evimin Ustasıyım

Uygulamanın Konusu:	Sivil Toplum ile İş birliği Geliştirme, Kadın Sağlığı, Sağlık Bilinci Oluşturma
Uygulamanın Hedef Grubu:	Muratpaşa ilçe sınırları içerisinde ikamet eden 18-65 yaş arası kadınlar
Uygulamanın Paydaşları:	Umumi İnşaatçılar ve Çalışanları Federasyonu
Uygulamanın Amaç ve Önemi:	Toplumumuzda kadınlar ailede önemli görevler üstlenmektedir. Dolayısıyla tüm dünya ülkelerinde önemli bir halk sağlığı sorunu olan ev kazalarının önlenmesi ve ilkyardım uygulamalarında kadınların rolü daha iyi anlaşılabilir. Bu sebeple çalışan, çalışmayan tüm kadınların ilkyardım bilgi düzeylerinin yeterli seviyede olması, ilk yardım uygulamalarının etkinliğini artıracak ve olumsuz sonuçları en aza indirecektir.
Uygulamanın YEEP Hedef ve Öncelikleriyle İlgisi:	Uygulama, 2022-2024 YEEP'i Sağlık başlığını desteklemektedir. Genel Amaç: Kadınların sağlık bilincini arttırarak, kendilerine sunulan sağlık hizmetlerine erişimlerinin kolaylaştırılması Hedef 1: Kadın Sağlığına yönelik koruyucu ve önleyici tedbirleri içerir bilgilendirme ve yönlendirmelerde bulunulması, Hedef 2: Kadın sağlığının korunması ve verilen hizmetlerin geliştirilmesi konusunda " Sağlık Okuryazarlığı " düzeyinin yükseltilmesi. Özel Amaç 1: Kadın sağlığı konusunda yerel bazda verilen hizmetlerin derlenmesi, kadınların bu hizmetlere erişiminin kolaylaştırılması, Belediyenin sağlık hizmetlerinin geliştirilmesi, Özel Amaç 2: Kadınlarda sağlık bilincinin arttırılarak, sağlıklı yaşam davranışlarının teşvik edilmesi
Uygulamanın İlgili Olduğu YEEP Genel Hedef, Alt Hedef, Faaliyet/Yöntem Maddesi:	Sağlık başlığı altında, Genel Hedef 1: Kadınların sağlık bilincini arttırarak, kendilerine sunulan sağlık hizmetlerine erişimlerinin kolaylaştırılması Özel Amaç 1.1.: Kadın sağlığı konusunda yerel bazda verilen hizmetlerin derlenmesi, kadınların bu hizmetlere erişiminin kolaylaştırılması, belediyenin sağlık hizmetlerinin geliştirilmesi Faaliyet 1.1.5. Halk sağlığına yönelik önleyici sağlık hizmetlerinin geliştirilmesi
Uygulamanın Özeti:	TUİK Türkiye kaza istatistiğine göre; ülkemizdeki kazalar içerisinde yıllık ortalama 6 milyon kaza ile ev kazaları birinci sırada yer almaktadır ve yaklaşık 3 bin kişi bu kazalarda hayatını kaybetmektedir. Aynı istatistik verilerine göre evde en tehlikeli yerlerin mutfak ve banyo olduğu belirtilmektedir. Muratpaşa Belediyesi Kadın ve Aile Hizmetleri Müdürlüğü "Evimin Ustasıyım" projesi kapsamında, sosyo-ekonomik yönden dezavantajlı kadınların yoğun yaşadığı bölgelerde ev kazalarına neden olan elektrik ve su tesisatı arızalarının, güvenli bir şekilde giderilmesine dair uygulamalı eğitim çalışması ile basit müdahaleler yaparak güvenli, hızlı ve düşük maliyetli bir şekilde çözüm üretilmesine yönelik bilgi ve beceri kazandırılmasını amaçlamıştır. Bu bağlamda sağlığı destekleyen fiziksel ve sosyal çevreyi oluşturmak için nitelikli konut da dahil olmak üzere temiz, güvenilir bir fiziksel çevre için su ve elektrik tesisatlarına basit müdahalelerin yanında, bilinçli kimyasal temizlik malzemesi kullanımı ve gerekli sağlıklı ortamın sağlanması gibi konularda da kadınların bilgilerinin arttırılması amaçlanmaktadır.
Uygulamanın Kazanımları/Sonuçları:	Katılımcı yeterliliğinin sağlandığı Alyazma Kadın Danışma Merkezi'nde üç aylık dönemde, her gruba 32 saat olmak üzere yaklaşık 175 kadına eğitim verilmiştir. Yapılan çalışma başta deneysel bir proje olduğu için eğitim süreci katılımcıların geri dönüşlerinde yer alan talep, öneri ve şikâyetlere göre şekillendirilmiştir. Ayrıca eğitim alan kadınların, kendilerinin ve komşularının evlerinde güvenli ve başarılı tamir çalışmaları yapmaları eğitim taleplerini arttırmakta olduğu tespit edilmiştir. Projeye kapsamında eğitime katılan kadınların, su ve elektrik tesisatı tamir becerileri kendilerine olan güven duygularını arttırırken, arızaların oluşturduğu günlük yaşamı etkileyen başta can güvenliği olmak üzere olumsuzlukların kolayca ve hızlı bir şekilde ortadan kaldırılmasını da sağlayarak rahatlık ve konfor kazanmalarına yardımcı olduğu görülmüştür.
Uygulamanın varsa sınırlılıkları ve/veya riskleri:	Uygulama belediye öz kaynakları ile yürütülmekte olup, süreç içerisinde herhangi bir sınırlılık veya riskle karşılaşılmamıştır.



5. Bursa Nilüfer Belediyesi İyi Uygulama Örnekleri

Belediye'ye Yeni Alınacak Personelde Cinsiyet Eşitliği Gözetmek

Uygulamanın Konusu:	Nilüfer Belediyesinde istihdam edilecek personelin yetkinliği de göz önünde bulundurularak cinsiyet eşitliğinin sağlanmasına yönelik kota uygulanması
Uygulamanın Hedef Grubu:	İşe yeni alınacak personel
Uygulamanın Amaç ve Önemi:	Kurum içi cinsiyet eşitsizliğini ortadan kaldırmaya yönelik istihdam kotasının konularak iş ortamında dengenin sağlanması amaçlanmıştır.
Uygulamanın YEEP Hedef ve Öncelikleriyle İlgisi:	2022-2024 YEEP'i kapsamında kadına yönelik şiddetin önlenmesinde toplumsal cinsiyet eşitliğinin sağlanması ile ilgilidir.
Uygulamanın İlgili Olduğu YEEP Genel Hedef, Alt Hedef, Faaliyet/Yöntem Maddesi:	İstihdam başlığı altında, Genel Hedef 3: Nilüfer Belediyesi'nin istihdam politikasının cinsiyet eşitliği odağında uygulanması. Alt Hedef 3.1: Tüm birimlerde kadın erkek çalışan oranının dengede tutulması. Faaliyet 3.1.1: Belediyeye yeni alınacak personellerde cinsiyet eşitliği gözetmek.
Uygulamanın Özeti:	Nilüfer Belediyesi bünyesinde faaliyet gösteren müdürlüklerde kadın erkek oranının dengelenmesi, belediyeye yeni alınacak personeller arasındaki cinsiyet eşitliğinin gözetilmesi ve belediyenin istihdam politikasının toplumsal cinsiyet eşitliğini temel alması hedeflenmektedir.
Uygulamanın Kazanımları/Sonuçları:	İyi uygulama örneğinin sonucunu %2 cinsiyet eşitliği denkleştirme oranı sağlanması oluşturmaktadır.
Uygulamanın varsa sınırlılıkları ve/veya riskleri:	Belli müdürlüklere yapılan başvurulara başvuran kişilerin tümünün erkek olmasıdır.

Bursa Barosu Kadın Hakları Merkezi ile İş birliği Protokolü

Uygulamanın Konusu:	Kadına yönelik şiddetle mücadele kurumlar arası iş birliğinin sağlanması
Uygulamanın Hedef Grubu:	Şiddete maruz kalan ya da kalma riski bulunan kadın ve varsa beraberindeki çocuklar
Uygulamanın Paydaşları:	Nilüfer Belediyesi – Bursa Barosu Kadın Hakları Merkezi
Uygulamanın Amaç ve Önemi:	Kadına yönelik şiddetle mücadelede kurumlar arası iş birliği sağlanırken karar alıcıların inisiyatifine bırakılmadan sürdürülebilirliğin sağlanması ve karşılıklı taleplerin resmi yazışma sürecine girilmeden protokole dayanarak gerçekleştirilmesi amaçlanmaktadır.
Uygulamanın YEEP Hedef ve Öncelikleriyle İlgisi:	Kadına yönelik şiddetin önlenmesi ve ortak mücadele.
Uygulamanın İlgili Olduğu YEEP Genel Hedef, Alt Hedef, Faaliyet/Yöntem Maddesi:	Şiddet başlığı altında, Genel Hedef 1: Cinsiyet kimliği ve cinsel yönelime dayalı şiddetin önlenmesi Alt Hedef 1.1: Nilüfer Belediyesi mevcut Kadın Dayanışma Merkezi'nin ve Toplumsal Eşitlik Merkezi'nin kapasitesinin ve hizmet kalitesinin geliştirilmesi Faaliyet 1.1.5: Şiddete maruz kalan kadınların hukuki hakları konusunda destek alabilmeleri ve farkındalık kazanabilmeleri adına baronun Kadın Hakları Merkezi ile protokol imzalamak
Uygulamanın Özeti:	Nilüfer Belediyesi Kadın Dayanışma Merkezi ve Bursa Barosu Kadın Hakları Merkezi arasından imzalanan protokol kapsamında mevzuata uygun olarak; • Bursa Barosu Nilüfer Belediyesi tarafından yönlendirilen şiddete maruz kalmış ya da kalma riski bulunan kadının adli yardımdan yararlanması için başvurusunun alınması, • Nilüfer Belediyesi Bursa Barosu tarafından yönlendirilen şiddete maruz kalmış ya da kalma riski bulunan kadının psiko-sosyal destekten yararlanması için başvurusunun alınması, • Nilüfer Belediyesinin belirleyeceği personele yönelik Bursa Barosu ilgili çalışanı tarafından hukuki haklar temelinde eğitim verilmesi ve Bursa Barosu'nun belirleyeceği personele yönelik Nilüfer Belediyesi ilgili çalışanı tarafından cinsiyet eşitsizliğine dayalı toplumsal farkındalık odaklı eğitim verilmesi, • Şiddete maruz kalmış ya da kalma riski bulunan kadının ve varsa beraberindeki çocuk/çocukların gerekli durumlarda güvenli bir şekilde Bursa Barosu'na intikalinin sağlanması, • Vatandaşlara yönelik bilgilendirme ve eğitim çalışmalarının planlanması beraberinde bu çalışmalara katılımcı ve eğitimci sağlanmasını hedeflemektedir.
Uygulamanın varsa sınırlılıkları ve/veya riskleri:	Protokol öncesinde karşılıklı yönlendirmeler yapıyor olsa dahi, protokol sonrası kurumlar arası iş birliği güçlendirilmiş, billboardlarda ortak çağrı çıkılmasına karar verilmiş ve karşılıklı resmi yazışma sürecine girilmeksizin eğitim destekleri alınmıştır.

İkincil Travmaya Maruz Kalan KDM ve Tem Çalışanlarının Psikolojik Destek Almalarını Sağlamak

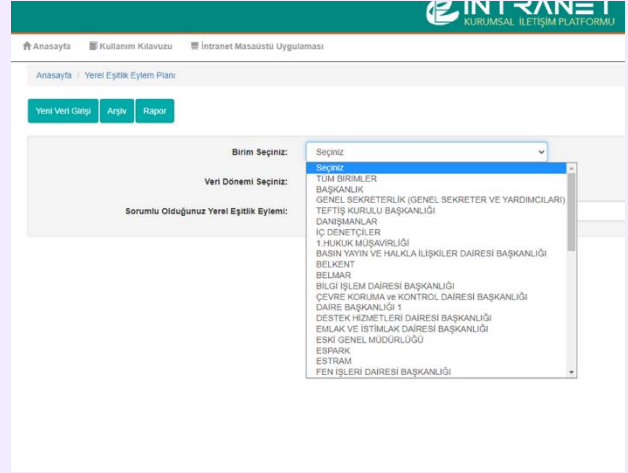
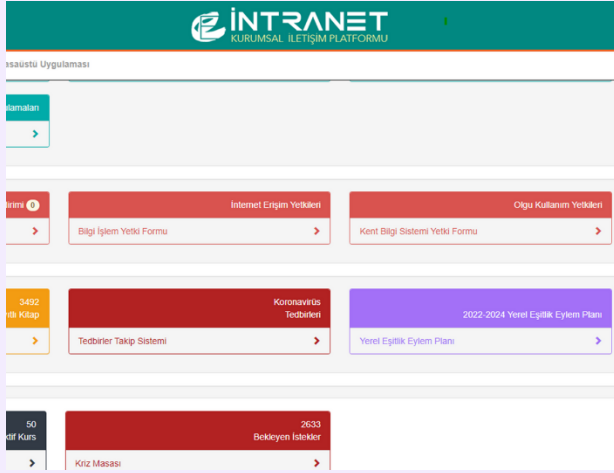
Uygulamanın Konusu:	Kadın Dayanışma Merkezi ile Toplumsal Eşitlik Merkezi'nde aktif olarak görüşme alan personelin karşılaştığı ikincil travma ile baş etmesini sağlamaya yönelik profesyonel psikolojik destek hizmetinin verilmesi
Uygulamanın Hedef Grubu:	Nilüfer Belediyesi Kadın Dayanışma Merkezi ve Toplumsal Eşitlik Merkezi çalışanları
Uygulamanın Paydaşları:	Anlaşmalı özel hastaneler ve klinikler
Uygulamanın Amaç ve Önemi:	Kadına ve LGBTI+ bireylere yönelik şiddet alanında, travmatik yaşantıya maruz kalan danışanlarla aktif olarak görüşme yapan personelin ikincil travmatik stresin olumsuz etkilerinden korunmasının sağlanması amaçlanmıştır.
Uygulamanın YEEP Hedef ve Öncelikleriyle İlgisi:	2022-2024 YEEP'i kapsamında kadına ve LGBTI+'a yönelik şiddetin önlenmesinde profesyonel tutumun sürdürülebilirliğinin sağlanmasıdır.
Uygulamanın İlgili Olduğu YEEP Genel Hedef, Alt Hedef, Faaliyet/Yöntem Maddesi:	Şiddet başlığı altında, Genel Hedef 1: Cinsiyet kimliği ve cinsel yönelime dayalı şiddetin önlenmesi Alt Hedef 1.1: Nilüfer Belediyesi mevcut Kadın Dayanışma Merkezi'nin ve Toplumsal Eşitlik Merkezi'nin kapasitesinin ve hizmet kalitesinin geliştirilmesi Faaliyet 1.1.2: İkincil travmaya maruz kalan KDM ve TEM çalışanlarının psikolojik destek almalarını sağlamak
Uygulamanın Özeti:	Kadın Dayanışma Merkezi ile Toplumsal Eşitlik Merkezi'nde çalışan personelin alınacak önlemler kapsamında ikincil travmatik stresin olumsuz etkilerinden korunmalarının sağlanarak söz konusu merkezlerin hizmet kalitesinin geliştirilmesinin sağlanması hedeflenmektedir.
Uygulamanın Kazanımları/Sonuçları:	KDM ile TEM çalışanlarının psikolojik destek hizmeti alması
Uygulamanın varsa sınırlılıkları ve/veya riskleri:	İş birliği yapılan kurum ile anlaşmanın sonlandırılması
Uygulama İçerikleri/Kaynakları:	https://www.bursahakimiyet.com.tr/bursa/bursa-da-kadina-yonelik-siddete-karsi-guc-birligi-658920



6. Eskişehir Büyükşehir Belediyesi İyi Uygulama Örnekleri

Eskişehir Büyükşehir Belediyesi Yerel Eşitlik Eylem Planı Modülü

Uygulamanın Konusu:	Kurum içi sistem geliştirme
Uygulamanın Hedef Grubu:	Belediye Daire Başkanlıkları temsilcileri
Uygulamanın Paydaşları:	EBB Bilgi İşlem Dairesi Başkanlığı
Uygulamanın Amaç ve Önemi:	EBB Yerel Eşitlik Eylem Planı verileri toplanırken yaşanan zaman ve bilgi kaybını önlemek, veri girişi yapan personelin YEEP'in bütününe görüp çalışmayı sahiplenmesini sağlamak, eşitlik biriminin raportörlük sürecini kolaylaştırarak ve kazanılan zamanın farklı çalışmalarda kullanılmasını sağlamak amaçlanmıştır.
Uygulamanın YEEP Hedef ve Öncelikleriyle İlgisi:	Verinin düzenli akışını sağlayarak, 2022-2024 YEEP sürecini şeffaflandırmak
Uygulamanın Özeti:	Eskişehir Büyükşehir Belediyesi Eşitlik Birimi ve Bilgi İşlem Dairesi Başkanlığı işbirliğiyle, veri akışını hızlandırmak ve raporlamayı kolaylaştırmak için hazırlanan 2022-2024 Yerel Eşitlik Eylem Planı Modülü, Eskişehir Büyükşehir Belediyesinin kurumsal iletişim platformuna yerleştirilmiştir. Ardından her daire başkanlığı tarafından görevlendirilen ve modüle isimleri tanımlanan en az 2 veri sorumlusu belirlenmiştir. Bu sorumlular modüle giriş yaptıktan sonra öncelikle daire başkanlıklarını seçerek verileri girmeye başlamıştır. Veri sorumluları, sorumlu oldukları hedefleri, genel amaçları ve faaliyetleri gördükleri sayfalarında, 3 aylık sürelerde veri girişi yapmaktadır. Tüm bu veriler Eşitlik Birimi tarafından denetlenmekte ve raporlanmaktadır.
Uygulamanın Kazanımları/Sonuçları:	2022-2024 YEEP veri toplama sürecinde, üst yazışmaların zaman ve bilgi kaybettirmesinin önüne geçilmiştir. Bunun yanı sıra aynı hedef için iş birliği yapacak daire başkanlıklarının verilerini birleştirmekte yaşanan zorluk ortadan kaldırılmıştır. Belediyenin tüm bileşenlerinin sürece hakim olması ve 2022-2024 YEEP'i benimsemesi sağlanmıştır.
Uygulamanın varsa sınırlılıkları ve/veya riskleri:	Çalışmanın tek riski 2022-2024 YEEP'i ile ilgili ve modül hakkında eğitim alan personelin değişmesi veya görevinden ayrılması durumunda tekrar eğitim verilmesi gerekliliğinin doğmasıdır.



Eskişehir Büyükşehir Belediyesi İki Durak Arası Uygulama

Uygulamanın Konusu:	Kadınların istedikleri saatte, özgürce hareket edebilmeleri için güvenli ulaşımının sağlanması
Uygulamanın Hedef Grubu:	Kadınlar
Uygulamanın Paydaşları:	EBB Ulaşım Dairesi Başkanlığı
Uygulamanın Amaç ve Önemi:	Kadınların nerede ne zaman ve ne giyerek hareket etmesi gerektiği söyleyen zihniyetle mücadele etmek için Eskişehir'in özgür kadınlarının gece saatlerinde toplu ulaşım araçlarını güvenle kullanmasını sağlamak amaçlanmaktadır.
Uygulamanın YEOP Hedef ve Öncelikleriyle İlgisi:	2022-2024 YEOP'ü Kentsel Hizmetler ve Şiddet başlıklarını desteklemektedir.
Uygulamanın İlgili Olduğu YEOP Genel Hedef, Alt Hedef, Faaliyet/Yöntem Maddesi	Kentsel Hizmetler başlığı altında, Genel Hedef 1: Kadınların kentsel hizmetlerden eşit biçimde yararlanmasının sağlanması. Şiddet başlığı altında, Genel hedef 1: Kadına yönelik şiddetin önlenmesi
Uygulamanın Özeti:	Kadınların şehir içi toplu ulaşım hizmetlerinden daha güvenilir ve daha yaygın yararlanabilmeleri amacıyla hava karardığında otobüs güzergahı üzerinde gidebilecekleri en yakın yerde indirilmeleridir. Uygulama, 5 Haziran 2015 tarihinden itibaren 20.00-24.00 saatleri arasında tüm otobüs hatlarında uygulanmaya başlanmıştır.
Uygulamanın Kazanımları/Sonuçları:	Kadınların güvenli bir şekilde inmek istedikleri yere ulaşımının sağlanması, kadınlara pozitif ayrımcılık yapılması, EBB kurumsal bakış açısının özgür kadınları desteklediğini göstermek ve ulaşım dairesindeki şoförlerin farkındalığını arttırmaktır.
Uygulamanın varsa sınırlılıkları ve/veya riskleri:	Kadınların tek başına seyahat etmesi gerekmektedir ve istedikleri noktada inebilmelerinin maalesef ülke koşullarında güvenlik için yeterli olamaması uygulamanın risklerini oluşturmaktadır.



Eskişehir Büyükşehir Belediyesi Evde Tamir Kursu ve Araba Bakım Kursu

Uygulamanın Konusu:	Kadınlara yönelik, güçlendirici atölyeler
Uygulamanın Hedef Grubu:	Kadınlar
Uygulamanın Paydaşları:	EBB Bakım ve Onarım Dairesi Başkanlığı
Uygulamanın Amaç ve Önemi:	Toplumsal cinsiyet eşitliğini sağlayıcı ve kalıplaşmış meslek kodlarını değiştirmeye yönelik olarak düzenlenen atölyeler kadını, “erkek işi” sayılan alanlarda da özgürleştirmeyi amaçlamaktadır.
Uygulamanın YEOP Hedef ve Öncelikleriyle İlgisi:	Uygulama, Eğitim ve İstihdam başlıkları içinde yer almaktadır.
Uygulamanın İlgili Olduğu YEOP Genel Hedef, Alt Hedef, Faaliyet/Yöntem Maddesi:	Eğitim başlığı altında, Genel Hedef 1: Kadınların yaygın eğitime katılımlarının artırılması Genel Hedef 3: Eskişehir’de toplumsal cinsiyet eşitliği farkındalığının sağlanmasına katkıda bulunulması İstihdam başlığı altında, Genel Hedef 1: Kadınların istihdama eşit katılımının sağlanması
Uygulamanın Özeti:	EBB bünyesinde çalışan teknik personelin desteği ve kadınlardan gelen taleplere göre oluşturulmuş iki program 4'er hafta sürmektedir. Evde tamir kursu, kadınlara uygulamalı olarak evde tamirat işlerini nasıl yapabileceklerini öğretmeyi amaçlamaktayken, araba bakım kursu ise kadınlara uygulamalı olarak arabanın basit tamir işlemleri, yağ ve su kontrolü, lastik değiştirme vb. işlemleri nasıl yapabileceklerini öğretmeyi hedeflemektedir.
Uygulamanın Kazanımları/Sonuçları:	Kadınların zihnindeki kadın işi-erkek işi ayrımını yok etmek, kadınların günlük hayatlarında yaşayabilecekleri zorluklara karşı kendi çözümlerini üretmelerini sağlamak, erkeklerle ihtiyaç durmadan yaşam becerilerini geliştirmek gibi sonuçlara sahiptir.
Uygulamanın varsa sınırlılıkları ve/veya riskleri:	Eskişehir ili ile sınırlı olması, belediyenin verdiği katılım belgesinin sertifika yerine kullanılmıyor olması

Uygulama İçerikleri/Kaynakları:



7. İzmir Büyükşehir Belediyesi İyi Uygulama Örnekleri

Anahtar Kadın Çalışmaları Bütüncül Hizmet Merkezi

Uygulamanın Konusu:	Sivil Toplum İş birliği, Proje Uygulama, Psiko-sosyal Destek
Uygulamanın Hedef Grubu:	İzmir’de yaşayan kadınlar
Uygulamanın Paydaşları:	Kadın ve Toplumsal Cinsiyet Çalışmaları Alanında Yer Alan STK, Meslek Odaları, Kooperatifler, Üniversiteler, Kamu Kurum ve Kuruluşları, İl ve İlçe Belediyeleri
Uygulamanın Amaç ve Önemi:	Anahtar Kadın Çalışmaları Bütüncül Hizmet Merkezi, 7 Haziran 2021 tarihinde kadınlara yönelik destekleyici hizmetler sunmak amacı ile kurulmuştur. Merkez, kentsel hizmetlerden kadınların eşit yararlanmalarını sağlamak, psikolojik, hukuki ve sosyal hizmet danışmanlık hizmetleri sunmak, kadınların sosyal ve kültürel hayata katılımını arttırmak, sanatsal ve sportif alanda gelişimlerini desteklemek; kadınların istihdam alanında var olmalarını ve güçlenmelerini sağlamayı amaçlamakta ve bu amaca uygun hedefler üretmektedir.
Uygulamanın YEPP Hedef ve Öncelikleriyle İlgisi:	Kent hizmetlerinin sunumunda kadınların ve kız çocuklarının ihtiyaçlarının gözetilmesi önceliğini desteklemektedir.
Uygulamanın İlgili Olduğu YEPP Genel Hedef, Alt Hedef, Faaliyet/Yöntem Maddesi:	Kentsel Hizmetler başlığı altında, Genel Hedef 1: Kent hizmetlerinin sunumunda kadınların ve kız çocuklarının ihtiyaçlarının gözetilmesi Alt Hedef 1.4: Kadın odaklı merkezler oluşturulması ve var olanların sayısının artırılması
Uygulamanın Özeti:	Örnekköy Sosyal Projeler Yerleşkesi’nde bulunan Anahtar Kadın Çalışmaları Bütüncül Hizmet Merkezi’ne gelen kadınlara merkezin faaliyetleri hakkında bilgi verilip, kendi talepleri doğrultusunda başvuruları alınmaktadır. Oluşturulan kayıt ile yeni açılan eğitim, kurs ve etkinlikler hakkında bilgi telefon ile verilmektedir. Merkezin hizmetlerinden yararlanan kadınların 3-5 yaş arasındaki çocukları, yerleşke içinde bulunan Masal Evi’nde ve 7-14 yaş arası çocukları ise Çocuk Gençlik Merkezi’nde hizmet süresi boyunca eğitim ve atölye çalışmalarından yararlanmaktadır. Ayrıca merkezde bulunan bebek ve çocuk odasında kadınların küçük yaş grubundaki çocuklarına bakım hizmeti verilmektedir. Merkezin danışmanlık hizmetinden engelli bireyler de yararlanabilmektedir.
Uygulamanın Kazanımları/Sonuçları:	Anahtar Kadın Çalışmaları Bütüncül Hizmet Merkezi, kadınlara yönelik bütüncül hizmet sunmak ve ortak akıl anlayışıyla çalışmalar yürütmek amacıyla hukuki, psikolojik, sosyal birçok danışmanlık hizmetinden mesleki kurslara kooperatifçilik, istihdam ve girişimcilik eğitimlerinden sportif ve kültürel faaliyetlere ve sivil toplumla iş birliği çalışmalarına kadar pek çok hizmeti tek bir çatı altında toplayarak 2021 yılından bu yana hizmet vermektedir. Merkezin bir yıl içerisinde 1210 kadın hizmet almıştır. İlçelerde düzenlenen “Toplumsal Cinsiyet Eşitliği ve Farkındalık Eğitimleri” projesi kapsamında; Kiraz, Tire, Bergama, Bayındır, Konak, Gazıemir, Kadifekale, Çiğli, Selçuk ilçelerinde ve 19 Mayıs Mahallesi’nde yapılan eğitimlere 450 kadın katılım sağlamıştır. Sivil toplum kuruluşları ile merkezde gerçekleştirilen ortak çalışmalara ise 312 kadın katılım sağlamıştır.
Uygulama İçerikleri/Kaynakları:	https://www.ibbanahtar.com/ https://www.instagram.com/izbbkadincalismalari/



Turuncu Bahçeler

Uygulamanın Konusu:	Sivil toplumla iş birliği, proje
Uygulamanın Hedef Grubu:	Kamusal Alan
Uygulamanın Paydaşları:	Peyzaj Mimarları Odası
Uygulamanın Amaç ve Önemi:	Birleşmiş Milletler, “Kadına Yönelik Şiddetle Mücadele” konusunda farkındalık yaratmak için her yıl 25 Kasım-10 Aralık tarihleri arasında tüm dünyada turuncu rengin hakim olduğu etkinlikler yapılması kararı almıştır. Bu doğrultuda İzmir Büyükşehir Belediyesi Meclisinde, erkek şiddeti sebebiyle hayattan koparılan kadınların anılarını yaşatmak amacıyla kentin yeşil alanlarında turuncu renkte bitkilerin olduğu “Turuncu Bahçeler” oluşturulması kararı alınmıştır.
Uygulamanın YEEP Hedef ve Öncelikleriyle İlgisi:	Uygulama, 2022-2023 YEEP’indeki “Kadına Yönelik Şiddetle Mücadele” başlığını desteklemektedir.
Uygulamanın İlgili Olduğu YEEP Genel Hedef, Alt Hedef, Faaliyet/Yöntem Maddesi:	Şiddet başlığı altında, Genel Hedef 1: İzmir ili içerisinde kadına yönelik şiddetle mücadele Alt Hedef 1.3: Kadına yönelik şiddetle mücadelede cinsiyetçi dilin ve görsellerin kullanımına yönelik farkındalıkların artırılması
Uygulamanın Özeti:	Ülkemizde işlenen cinayetler sonucu hayatlarını kaybeden kadınların toplumsal bellekte bir sayı olarak değil isimleriyle yer etmelerini sağlamak amacıyla Park ve Bahçeler Dairesi Başkanlığı ortaklığında gerçekleştirilen projeye, kentin muhtelif yerlerinde “Turuncu Bahçeler” anma alanları oluşturulma çalışmaları yapılmaktadır. İlk Turuncu Bahçe, 25 Kasım Kadına Yönelik Şiddetle Uluslararası Mücadele Günü’nde Konak’ta açılmıştır.
Uygulamanın Kazanımları/Sonuçları:	TMMOB Peyzaj Mimarları Odası İzmir Şubesi’nin tasarımını yaptığı ilk Turuncu Bahçe içinde yer alan Kadın Anıtı, İzmir Büyükşehir Belediyesi’nin 2021 yılında düzenlediği Uluslararası Toplumsal Cinsiyet Eşitliği Karikatür Yarışması’na katılan Mojmir Mihatov’a ait eserin üç boyutlu hale getirilmesiyle üretilmiştir.
Uygulama İçerikleri/Kaynakları:	https://www.izmir.bel.tr/tr/Haberler/soyer-izmir-yildizi-nin-ruhu-cogaldikca-istanbul-sozlesmesi-yeniden-isildayacak/46347/156

İzmir Yıldızı

Uygulamanın Konusu:	Toplumsal cinsiyet eşitliği projelerini destekleme ve görünürlük faaliyetleri
Uygulamanın Hedef Grubu:	Toplumsal cinsiyet eşitliği ve kadına yönelik şiddetle mücadele konusunda uygulama ve çalışma yürüten kurum ve kuruluşlar
Uygulamanın Paydaşları:	İzmir Büyükşehir Belediyesi
Uygulamanın Amaç ve Önemi:	Toplumsal cinsiyet eşitliğine yönelik Birleşmiş Milletler Sürdürülebilir Kalkınma Hedeflerinin 5. Maddesine uyum çerçevesinde; kadına karşı şiddetle mücadele edilmesi, kız çocuklarının ve genç kadınların eğitimine destek olunması, kadınlara istihdam yaratılması, girişimciliğin teşviki ve kadınların her yönden güçlenmesi başta olmak üzere; bu kapsamda çeşitli faaliyetler ve sosyal sorumluluk projesi gerçekleştiren sivil toplum kuruluşları, gönüllü kuruluşlar, yerel yönetimler ve tüzel kişilere İzmir Büyükşehir Belediyesi Başkanlığınca İzmir Yıldızı plaketi verilmesi amaçlanmaktadır.
Uygulamanın Özeti:	Meclis kararı ile ‘İzmir Yıldızı’ ismiyle toplumsal cinsiyet eşitliği alanında Birleşmiş Milletler Sürdürülebilir Kalkınma Hedefleri çerçevesinde belediyece belirlenmiş kriterleri yerine getirenlere ödül verilmek suretiyle toplumun geniş kesimine ulaşmak hedeflenmiştir. Büyükşehir Belediye Meclisinde İzmir Yıldızına Yönelik Alınan Kararın Maddeleri; 1. Çalışanlarına en az yılda bir defa toplumsal cinsiyet eşitliği eğitimini veren, 2. Görevlendirmelerde cinsiyet ayrımcılığı yapmayan, 3. 8 Mart Dünya Emekçi Kadınlar Günü’nde kadın çalışanlara türlü aktivitelerle farkındalık yaratan, 4. İş yerlerinde toplumsal cinsiyet eşitliğine yönelik kamu spotuna yer veren ve bu spotu görünür kılan, 5. Lavabolarda toplumsal cinsiyet eşitliğine uygun tasarımlara yer veren, 6. İşyerlerinde bulunan ve iş yerini simgeleyen sembol tasarımlarında toplumsal cinsiyet eşitliğini dikkate alan, 7. Kadına karşı şiddet konusunda çalışanlarını bilinçlendiren, ihtiyaç halinde çalışanlarına psikolog desteği sağlayan, 8. Kadına şiddet uyguladığı kesinleşmiş mahkeme kararı ile sabit bulunan personelin iş akdinin sonlandırılacağına yönelik iş akdine özel hükümler bulunduran toplumsal cinsiyet eşitliğine duyarlı işletmelere, kurumlara, kuruluşlara ve STK’lara ‘İzmir Büyükşehir Yıldızı’ verilecektir.
Uygulamanın Kazanımları/Sonuçları:	İzmir Yıldızı kapsamında amacımız; toplumsal cinsiyet eşitliğini anaakıllaştırmaktır. Hedefimiz; toplumsal cinsiyet eşitliğini kente sahiplendirmek ve Toplumsal Cinsiyet Eşitliği alanında farkındalık yaratmaktır.
Uygulama İçerikleri/Kaynakları:	https://www.izmir.bel.tr/tr/Haberler/soyer-izmir-yildizi-nin-ruhu-cogaldikca-istanbul-sozlesmesi-yeniden-isildayacak/46347/156

8. Samsun Atakum Belediyesi İyi Uygulama Örnekleri

Ata Çocuk

Uygulamanın Konusu:	3 – 6 Yaş Arası Çocuk Bakımı
Uygulamanın Hedef Grubu:	Çalışan kadınlar
Uygulamanın Paydaşları:	İzmir Büyükşehir Belediyesi
Uygulamanın Amaç ve Önemi:	Kadınların çalışma hayatına katılımlarını desteklemek
Uygulamanın YEEP Hedef ve Öncelikleriyle İlgisi:	2022-2024 YEEP'indeki kadınların istihdama katılımının önündeki engellerin kaldırılarak istihdama katılımının artırılması hedefini desteklemektedir.
Uygulamanın İlgili Olduğu YEEP Genel Hedef, Alt Hedef, Faaliyet/Yöntem Maddesi:	Genel Hedef 3: Atakum İlçesi'nde kadın, çocuk, engelli, yaşlı ve mülteci hakları farkındalığının sağlanmasına katkıda bulunulması. Özel Hedef 3.2: Kreşlerin kadın, çocuk, engelli, yaşlı ve mülteci haklarına duyarlı hale getirilmesi. Faaliyet 3.2.2: Kreş öğretmenlerine ve yardımcı personellere kadın, çocuk, engelli, yaşlı ve mülteci hakları, nefret suçları ile kadına ve çocuğa yönelik şiddete karşı farkındalık, çocuk ihmal ve istismarı eğitimleri vermek.
Uygulamanın Özeti:	Atakum ilçesinde toplamda 4 adet olmak üzere 3-6 yaş arası çocukların bakım, eğitim ve gözetimini yapan anaokulları açılarak kadınların çalışma hayatı ve sosyalleşmelerinde engel teşkil eden çocuk bakımı sorunu çözülmüştür.
Uygulamanın Kazanımları/Sonuçları:	Atakum ilçesinde bulunan anaokulu ücretlerinin yüksek olması nedeniyle bu hizmetin sosyal belediyeçilik anlayışından yola çıkarak bizzat belediye tarafından yapılmasına ihtiyaç duyulmuştur. Bu doğrultuda talep ve dezavantajlı mahalleler gözetilerek 4 adet 3-6 yaş arası çocuklara hizmet veren anaokulu açılmıştır. Bu anaokullarında toplam 53 kadın personel istihdam edilmiştir.
Uygulamanın varsa sınırlılıkları ve/veya riskleri:	Talep yoğunluğu




Atakum Kadın Girişimi Üretim ve İşletme Kooperatifi (ATAK)

Uygulamanın Konusu:	Kadın Kooperatifi geliştirme, üretimi geliştirici çalışmalar yapmak ve pazarda büyüme
Uygulamanın Hedef Grubu:	Yetenekli ancak pazarda pay bulamayan, kendini ifade etmekte zorluk çeken, kendini geliştirmek isteyen mağdur kadınlar ve çocukları
Uygulamanın Paydaşları:	Atakum Belediyesi
Uygulamanın Amaç ve Önemi:	Kadınların kendi ayakları üzerinde durabilmeleri için gerekli ekonomik şartları, sahip oldukları yetenekleriyle sağlayabilmelerine; kendilerini ifade etme becerilerinin ve özgüvenlerinin artmasına katkı sunacak çalışmaları gerçekleştirmek amaçlanmıştır.
Uygulamanın YEEP Hedef ve Öncelikleriyle İlgisi:	2022-2024 YEEP'nin İstihdam başlığı altında yer alan "Kadınların İstihdama Katılımının Arttırılması" hedefini desteklemektedir.
Uygulamanın İlgili Olduğu YEEP Genel Hedef, Alt Hedef, Faaliyet/Yöntem Maddesi:	Genel Hedef 2: Kadınların İşgücüne katılımının önündeki engellerin kaldırılması. Özel Hedef 2.2: Ev eksenli çalışan kadınlara ürün geliştirme ve pazarlama konusunda desteklerin geliştirilmesi. Faaliyet 2.2.1: Atakum İlçesi'nde kayıt dışı üretim yapan kadınların kooperatifleşmesine yönelik eğitimler vermek.
Uygulamanın Özeti:	ATAK uygulaması: <ul style="list-style-type: none">• Kadınlar tarafından üretilen ürünlerin markaya dönüşmesi ve markanın pazarda yer bulması ile ekonomik kazanım elde edilmesi,• Kendine güvenli birey gelişimine destek vermesi,• Üretimin desteklenmesi,• Birlikte çalışmayı, dayanışmayı öğrenmeyi sağlamak ve uyumlu çalışmalarda bulunabilmek şeklinde özetlenebilmektedir.
Uygulamanın varsa sınırlılıkları ve/veya riskleri:	Kadınların eşlerinin izin vermemesi, çocuklarını bırakabilecek kimseyi bulamamaları, aralarında uyumlu çalışma becerisi kazanamama, kooperatifte satışların iyi olamaması ve kazanç olmamasıdır.
Uygulama İçerikleri/Kaynakları:	Sosyal medya hesapları, el broşürleri, roll-up, afiş, pankart, saha çalışmaları.



CEMR Avrupa Yerel Yaşamda Kadın–Erkek Eşitliği Şartının İmzalanması

Uygulamanın Konusu:	Yerelde toplumsal cinsiyet eşitliğinin sağlanmasına yönelik çalışmalara dayanak oluşturmaktır. CEMR’ın imzalanmasının ardından Atakum Belediyesi 2022-2024 YEEP hazırlanmıştır.
Uygulamanın Hedef Grubu:	Kadınlar, Yerel Halk
Uygulamanın Paydaşları:	Kamu Kurumları, Sivil Toplum Örgütleri
Uygulamanın Amaç ve Önemi:	Kadınlar gündelik hayatlarında her alanda şiddete ve ayrımcılığa uğramaktadır. Şiddet bir insan hakkı ihlali ve toplumsal cinsiyet eşitsizliğidir. Yerel yönetim olarak Atakum Belediyesi kadına yönelik şiddetin önlenmesine ilişkin çalışmalara dayanak oluşturmak amacıyla CEMR belgesi imzalamıştır.
Uygulamanın YEEP Hedef ve Öncelikleriyle İlgisi:	YEEP ile aynı hedefe dönük çalışmaları yapmayı amaçlar. CEMR ve YEEP, yerelde kadına yönelik şiddet ve ayrımcılığı önlemeyi toplumsal cinsiyet eşitliğinin sağlanmasını amaçlamaktadır.
Uygulamanın İlgili Olduğu YEEP Genel Hedef, Alt Hedef, Faaliyet/Yöntem Maddesi:	2022-2024 YEEP’inin hazırlanmasından önce imzalanmıştır.
Uygulamanın Özeti:	Belediye başkanı tarafından CEMR Avrupa Yerel Yaşamda Kadın Erkek Eşitliği Şartı Belgesi imzalanmak üzere meclisin onayına sunulmuştur. Meclisin başkana verdiği yetkiye istinaden belge imzalanmıştır.
Uygulamanın Kazanımları/Sonuçları	CEMR Avrupa Yerel Yaşamda Kadın–Erkek Eşitliği Şartının imzalanması ardından 2022-2024 YEEP’i hazırlanmıştır. Toplumsal cinsiyet eşitliğinin sağlanmasına yönelik çalışmaların planlanmasına ve YEEP’in hazırlanmasına önayak olmuştur.
Uygulamanın varsa sınırlılıkları ve/veya riskleri:	Uygulamanın tek riski CEMR Avrupa Yerel Yaşamda Kadın–Erkek Eşitliği Şartının imzalanması için Belediye Meclisi Belediye Başkanına yetki vererek belge imzalandığı için başkan değişikliğinde belgenin iptali söz konusu olabilmesi ihtimalidir.
Uygulama İçerikleri/Kaynakları:	

9. Tunceli Belediyesi İyi Uygulama Örnekleri

Regl İzni

Uygulamanın Konusu:	Toplumsal cinsiyet eşitliği ilkesi doğrultusunda her ay çalışanların belirledikleri bir günde regl deneyimleyen belediye personeline yönelik ücretli izin düzenlemesi yapılmaktadır.
Uygulamanın Hedef Grubu:	Regl deneyimleyen belediye personeli
Uygulamanın Paydaşları:	Belediye kadın meclisleri ve sendika (DİSK)
Uygulamanın Amaç ve Önemi:	Regl, birçok toplumda görünür ve konuşulur bir konu olmaması nedeniyle tabu olarak var olmaktadır. “Regl tabusu”, kamusal ve özel alanda görünürlük elde edemeyen ve kadınları ekonomik, psikolojik, fizyolojik ve üreme sağlığı temelli birçok konuda dezavantajlı konuma getirmektedir. Regl deneyimini tabulaştıran, kadın bedeni üzerindeki zorbalığı devam ettiren, kadının özgürleşmesi önünde baskı kuran ve bu durumun pekiştirilmesinde rol oynayan ataerkil sistem hakkında farkındalık yaratmak ve dikkat çekmek amaçlanmaktadır.
Uygulamanın YEEP Hedef ve Öncelikleriyle İlgisi:	2022-2023 YEEP’i Sağlık başlığı kapsamında reglinin görünür ve konuşulur kılınmasını sağlamak amacıyla desteklemektedir.
Uygulamanın İlgili Olduğu YEEP Genel Hedef, Alt Hedef, Faaliyet/Yöntem Maddesi:	Sağlık başlığı altında, Genel Hedef 1: Kadınların sağlık hizmetlerine erişiminin kolaylaştırılması
Uygulamanın Özeti:	Belediye kadın meclisleri ve Tunceli Belediyesi Toplumsal Cinsiyet Eşitlik Komisyonu’nun uzun soluklu tartışmaları sonucunda regl deneyimleyen personellere yönelik regl izni verilmesi kararı alınmıştır. Her ay çalışanların belirledikleri bir günde regl deneyimleyen tüm personel tarafından regl izni kullanılmaktadır.
Uygulamanın Kazanımları/Sonuçları	Yapılan regl tutum ve davranış ölçeği uygulaması ile regli gizlemek, regl kanından ve regl olmaktan utanmak, regl ile ilgili konuları dile getirememek gibi kültürel engel ve tabuların bazı personeller tarafından kırılmış olduğu ortaya konulmuştur.
Uygulamanın varsa sınırlılıkları ve/veya riskleri:	“Regl” ifadesi yerine, reglin bir tabu olarak görülmesinden ötürü yaşanan çekingenlik ve bu çekingenliğin dile yansımaları olan “hastalık, bu ayki iznim, özel günüm” benzeri ifadelerin kullanılmaya devam etmesi reglinin görünürlüğü ve konuşurluğu önünde engel yaratmaktadır.
Uygulama İçerikleri/Kaynakları:	http://www.tunceli.bel.tr/icerik/25/966/belediyemizden-ucretsiz-regl-izni.aspx https://www.sozcu.com.tr/2019/gundem/tunceli-belediyesinden-kadin-calisanlara-regl-izni-5472248/



TUNCELİ BELEDİYESİ KADIN MECLİSLERİ

‘Bilindiği üzere Belediye Kadın Meclislerimiz kadınların her alanda özneleşerek iradeleşmesini esas alarak kadın haklarını savunur.

Bu anlamda kadınların güncel taleplerini tespit edip, bu sorunları çözmeyi önümüze hedef koyup Eylül ayı içerisinde yapılan Belediye Meclis toplantısında Toplumsal Cinsiyet Eşitlik Komisyonu kurulması kararı almıştık. Belediyenin tüm hizmetlerinin ve gerçekleştireceği projelerin, her türlü ayrımcılığa karşı cinsiyet eşitliğini esas alacak biçimde dizayn edilmesine katkı sunmak için kadın meclislerimiz ve komisyonumuz bu çalışmalarını sürdürüyor. Bu anlamda toplumsal cinsiyet eşitliği ilkemize dayanarak kadın çalışanlarımıza her ayın belirledikleri bir günü menstruasyon (regl) izni verme kararı almış bulunmaktayız.

Benzer kararların çalışma alanlarında artması ve daha ileriye taşınması için çaba harcayacağımızı belirterek bu çalışmaların artmasını dileriz.’



Halk Ekmek & Halk Mutfağı

Uygulamanın Konusu:	Bu projenin temel ilkesi hijyenik koşullarda, halka daha kaliteli, sağlıklı ve ucuz ekmeğe üretmektir. Beraberinde yoksullara ücretsiz ekmeğe sağlanmasının yanı sıra halk mutfaktan günlük sıcak yemek de dağıtılmaktadır.
Uygulamanın Hedef Grubu:	Tunceli’de yaşayan öncelikle yoksullar olmak üzere tüm halk
Uygulamanın Paydaşları:	Sınırlı Sorumlu Mazgirt Kadın Girişimi Üretim ve İşletme Kooperatifi ve Sınırlı Sorumlu Ovacık 94 Mahallesi Tarımsal Kalkınma Kooperatifi (Ovacık Doğal Kooperatifi)
Uygulamanın Amaç ve Önemi:	Temel tüketim ürünleri olan ekmeğe ve gıdaya yapılan zamlar ve yaşanan hayat pahalılığı karşısında alım gücü düşük olan halkın temel ihtiyacının karşılanmasına ve kadın istihdamının artırılmasına katkı sunmak gibi amaçlarla Halk Ekmek & Halk Mutfağı açılmıştır.
Uygulamanın İlgili Olduğu YEAP Genel Hedef, Alt Hedef, Faaliyet/Yöntem Maddesi:	İstihdam başlığı altında, Faaliyet 1.3.1: Kadın istihdamının artırılmasına yönelik istihdam projelerinin hazırlanarak hibe programlarına başvurulması
Uygulamanın Özeti:	Yoksulluk, insanların gelirlerinin düşmesiyle alım güçlerinin azalması sonucunda oluşan sosyolojik bir olgu ve insanca yaşamak için gereken temel ihtiyaçların karşılanamamasıdır. Artık yoksulluk evrensel boyutta tartışılmakta, çözümü için çeşitli kurumlarca yardım sağlanmakta veya ülkeler bazında farklı kuruluşlar kurulmaktadır. Dünya genelinde artan yoksulluk aynı şekilde Tunceli’de yaşayan vatandaşlar arasında da oldukça yaygındır. Günlük temel ihtiyaçlarını dahi karşılayamayan ve sosyal yardımlarla ayakta durmaya çalışan binlerce vatandaşın olduğu bir gerçektir. İnsanların günlük tüketmeleri gereken en zorunlu ihtiyaçlardan biri de muhakkak ki ekmeğektir. Tunceli’de yaşayan halkın ekonomik sorunlarına bir nebze de olsa çözüm sunmak amacıyla Halk Ekmek kurulması konusu Belediye Meclis gündemine alınmış ve oybirliği ile Halk Ekmek kurulması kararlaştırılmıştır.
Uygulamanın Kazanımları/Sonuçları	Tunceli vatandaşlarının, hijyenik koşullarda ve son teknolojik makinelerle üretilen ucuz ve sağlıklı ekmeğe ulaşması sağlanmasının yanı sıra toplumda dayanışma, kardeşlik ve gönüllülük bilincini yaygınlaştırılmasına katkı sunulmuştur. Üretim evresinde çalıştırılacak yoksul kadın personelin ekonomik gelir elde etmesi sağlanmıştır. Bu sayede “Yaşamak için Yaşamak” prensibi ile yoğrulmuş; bilgi, beceri ve istekliliğe sahip teknik ekip ve bireyler yetiştirilmiş olacaktır. Yerel kooperatiflerle iş birliği yapılarak, sağlıklı ürün temini ve pazarlanması sağlanmış ve yerel tarım üreticileri desteklenecektir.
Uygulamanın varsa sınırlılıkları ve/veya riskleri:	Hızla artan yoksullaşma nedeniyle tüm halka ulaşamama, toplumsal cinsiyet kalıp yargıları nedeniyle ekmeğe üretim ustalığının “erkek işi” olarak görülmesi ve kadın ustalara ulaşımın zor olması.
Uygulama İçerikleri/Kaynakları:	http://www.tunceli.bel.tr/Files/PROJELER/HALK_EKMEK_PROJES-Son_Hali_1.pdf https://halktv.com.tr/halktv-ozel/komunist-baskan-ekmek-fabrikasi-acti-yoksullara-uccretsiz-dagitilacak-690131h



Bu yayın CEİDizler Hibe Programı kapsamında Avrupa Birliđi'nin maddi desteđi ile hazırlanmıřtır. İerik tamamıyla İnsanca Yařam ve Demokratik Toplum Derneđi'nin sorumluluđu altındadır ve Avrupa Birliđi ile Cinsiyet Eřitliđi İzleme Derneđi'nin grřlerini yansıtmak zorunda deđildir.

Yerel Eşitlik Eylem Planları Dijital İzleme Platformu Projesi



 @iyader2014

 @iyader2014